

Fiscal Digital Signage System

1. Johdanto
2. Ohjelmien käyttöoikeudet
3. Fiscal Media Manager
4. Ongelmia käyttöönotossa
5. Esimerkkejä

1. Johdanto

Nämä ohjeet ovat tarkoitettu Fiscal Media Manager 2.2.4.x ohjelmaan.

Fiscal Digital Signage System sisältää kolme ohjelmaa. **Fiscal Media Player (STD/PRO)** on ohjelma, jolla esitetään aineistoa (kuvia, videoita..yms). **Fiscal Media Player** toimii kolmella eri tavalla:

- a) **Fiscal Media Playeriä** voi käyttää myös yksin, ilmaiseksi, tällöin aineiston lukumäärä on rajoitettu. (max 2).
- b) **Fiscal Media Playeriä** voi käyttää myös yksin rekisteröityneenä, tällöin esitettävän aineiston lukumäärällä ei ole rajoitusta.
- c) **Fiscal Media Playeriä** voi käyttää rekisteröityneenä, osana **Fiscal Digital Signage Systemiä** yhdessä **Fiscal Media Managerin** ja **Fiscal Media Serverin** kanssa.

Fiscal Digital Signage System -ohjelmat ovat kirjoitettu ja testattu toimimaan Microsoft Windows 7, -Vista , -XP, -2003 ja -2008 käyttöjärjestelmien kanssa. (=Edellämainittujen käyttöjärjestelmien kaikkien versioiden kanssa).

Mahdolliset laiterajoitukset aiheutuvat esitettävästä materiaalista (käyttäjän valitsema). Esimerkiksi, yksittäisten kuvien (jpeg, bmp..) esittäminen ei vaadi erillistä näytönohjainta, kun taas Flash- , PowerPoint- tai videokuvan esittäminen vaatii jo hiukan enemmän. Esitettävä materiaali kannattaakin testata aina uusissa koneissa ennen niiden siirtämistä tuotantoon. Tiedostojen, **Fiscal Media Playerien** tai **Fiscal Media Serverien** nimissä skandinaaviset merkit (å,ä,ö) eivät ole sallittuja.



17.10.2010

2. Ohjelmien käyttöoikeudet

Jäljempänä kuvataan sanalla **FISCAL**, ohjelmistojen kehittäjää ja oikeuksien haltijaa sekä sanalla **ASIAKAS** käyttöoikeuden lunastanutta tai ilmais- / kokeiluversion asentanutta käyttäjää.

Fiscal Digital Signage System -ohjelmien (**Fiscal Media Player (STD/PRO)**, **Fiscal Media Manager** ja **Fiscal Media Server (STD/PRO)**) käyttöoikeudet määräytyvät seuraavasti:

ASIAKAS saa käyttöoikeuden ohjelmaan ostaessaan käyttöoikeuteen vaadittavan lisenssin / lisenssit.

Käyttöoikeus antaa oikeuden käyttää ohjelmaa yhdessä laitteessa kerrallaan (eli ohjelmasta saa olla vain yksi kopio käytössä kerrallaan).

Käyttöoikeus **EI ANNA** oikeutta ohjelman omistukseen, jälleenmyyntiin, kopiointiin eikä ohjelman lähdekoodiin.

Lähdekoodia **EI** toimitetta missään tilanteessa asiakkaalle.

FISCAL ei ole suoranaudessa eikä välillisessä vastuussa mistään mahdollisesti aiheutuvasta taloudellisesta menetyksestä.

ASIAKAS on velvoitettu valvomaan, että esitettävä aineisto on lakien ja säädösten mukaista, eikä sitä esitetä sellaisilla paikoilla tai sellaiseen aikaan missä sen esittäminen on kiellettyä.

Mikäli **ASIAKAS** huomaa ohjelmistossa vikoja / puutteita, tulee asiakkaan olla yhteydessä **FISCAL** tukeen. Tuesta annetaan ohjeet miten toimia, tai jos kyse on ominaisuudesta joka on tulossa tai vielä osittain kehitystyön alla, annetaan tuesta tieto, milloin seuraava versio ilmestyy missä ao. ominaisuutta on muutettu.

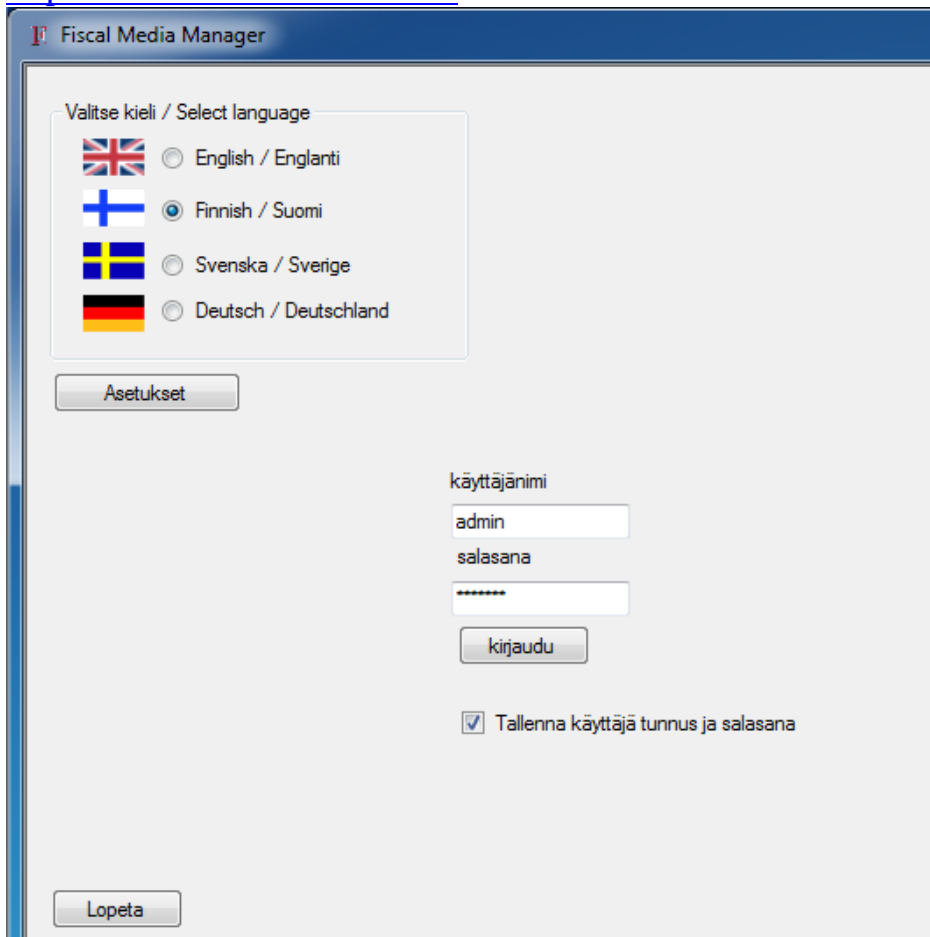
Kaikki erimielisyydet käsitellään Oulun käräjäoikeudessa.

3. Fiscal Media Manager

Fiscal Media Manager -ohjelmaa käytetään silloin kun on tarkoitus hallita useita **Fiscal Media Player** -laitteita. **Fiscal Media Manager** -ohjelmalla tuotetaan esitysaineisto tietyille **Fiscal Media Playerille** tai niistä muodostetulle ryhmälle.

Aineistoja voi olla useita, ei kuitenkaan päällekkäisiä aikoja samoille **Fiscal Media Playereille**.

Fiscal Media Manager -ohjelma ladataan ja asennetaan Internetistä, osoitteesta <http://www.fiscal.fi/lataa.html>



Asennuksen päätyttyä

on työpöydällä **Fiscal Media Manager** -kuvake



Tuplaklikkaamalla kuvaketta avautuu **Fiscal Media Managerin** Login Screen.

Kirjautuminen **Fiscal Media Manager** -ohjelmaan .

Aloita ohjelman käyttö painamalla ”Asetukset” –painiketta. Ohjeet jäljempänä.

Käyttäjänimi: admin, voit itse lisätä käyttäjiä ja ryhmiä sekä muuttaa salasanoja.

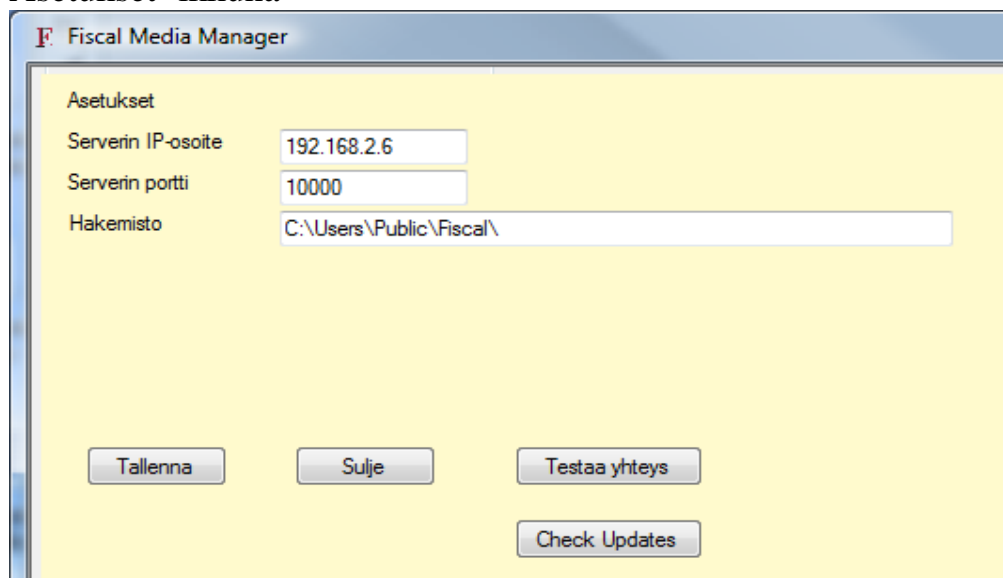
Salasana: charlie

Paina ”kirjaudu” -painiketta. Kun olet antanut oikean käyttäjätunnuksen ja salasanan, avautuu **Fiscal Media Manager** -ohjelma.

Laittamalla rastin kohtaan ”Tallenna käyttäjätunnus ja salasana” muistaa ohjelma tunnistetietosi eikä niitä tarvitse kirjoittaa joka kerta uudestaan.

”**Lopeta**” -painike lopettaa ohjelman ja sulkee **Fiscal Media Managerin**

Asetukset -ikkuna



Serverin IP-osoite: Tähän tulee syöttää **Fiscal Media Serverin** IP-osoite (jos et tiedä osoitetta, mene server -koneelle, avaa komentokehote, kirjoita IPCONFIG /ALL ja paina enter, komentokehoite ikkunaan tulee nyt serverin IP-osoite.

Serverin portti: Täytyy olla sama kuin **Fiscal Media Serveriin** on määritelty.

Hakemisto: Jota haluat **Fiscal Media Managerin** käyttävän.

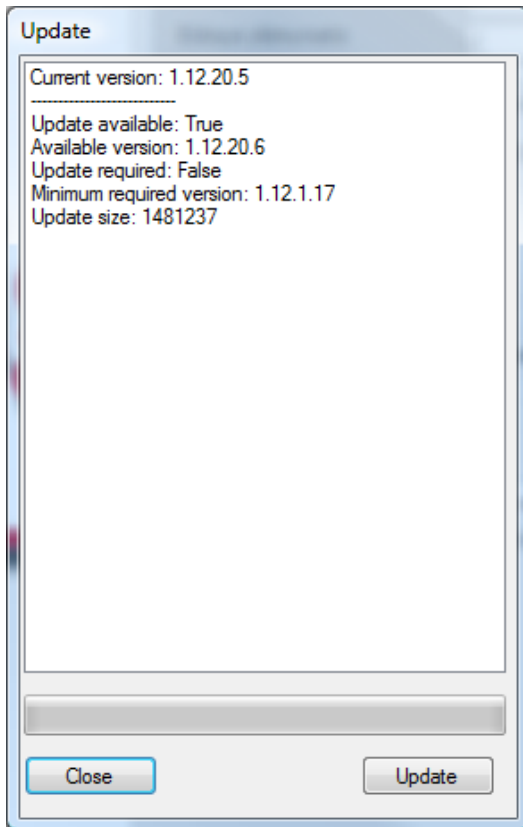
Testaa yhteys -painikkeella näet, onko yhteys serveriin kunnossa, jos yhteys ei ole kunnossa, tarkista että:

- Verkko toimii
- Serverin IP-osoite on oikea

17.10.2010

- Serverin palomuurissa on portin 10000 liikenne sallittu joka suuntaan
- ”Check Updates” -painikkeella voit tarkastaa onko uusia päivityksiä saatavana.

Fiscal Media Managerin päivittäminen



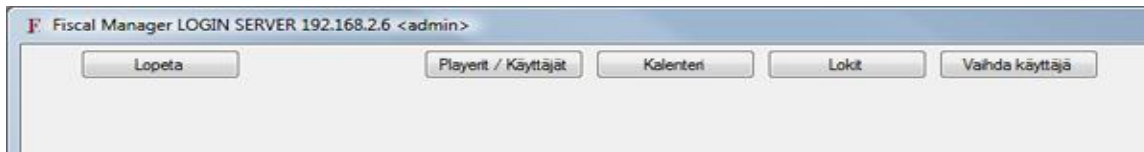
Koska **Fiscal Media Manager** -ohjelman kehitys on jatkuvaa, julkaisemme siitä päivityksiä. Kun uusi päivitys on saatavissa, ilmoittaa ohjelma sen ” Update available: True” ja ”update” -painike aktivoituu.

Jos haluat ladata päivityksen, paina ”update” -painiketta.

Kun päivitys on tehty, tulee ikkunaan teksti ”Update complete...”.

Poistu **Fiscal Media Manager** -ohjelmasta ja käynnistä se uudestaan .

Mikäli et tarvitse päivitystä, voit jättää sen lataamatta. Viimeisin päivitys korvaa aina kaikki edelliset.



Ohjelman yläreunassa näet tietoa mihin serveriin olet kytkeytynyt, ja millä käyttäjätunnuksella olet kirjaantunut.

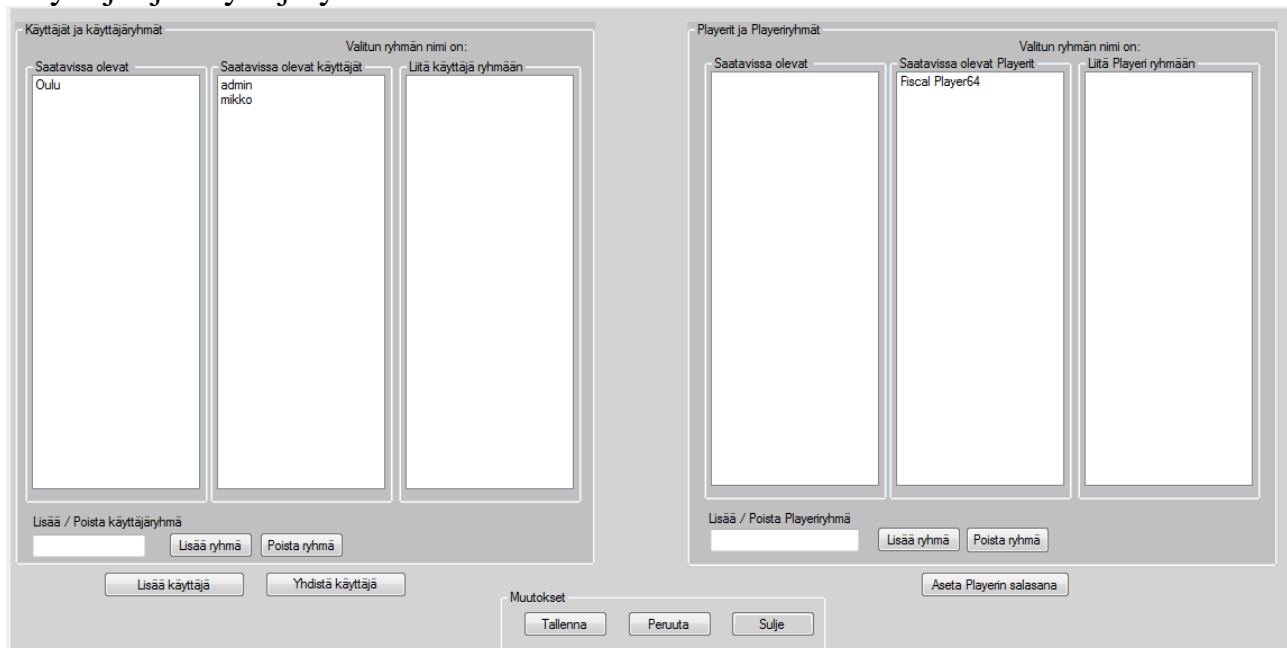
”**Lopeta**” -painike sulkee ohjelman.

”**Player / Käyttäjät**” -painikkeella näet ja muokkaat **Fiscal Media Serveriin** liitetyt **Fiscal Media Playerit**, sekä hallitset käyttäjiä ja ryhmiä.

”**Kalenteri**” -valinnalla luot ja hallitset **Fiscal Media Playereillä** esitettävää aineistoa. Tästä jäljempänä lisää.

”**Lokit**” -valinnan alta voit tarkastella **Fiscal Media Managerin** ja **Fiscal Media Serverin** lokitiedostoja.

Käyttäjät ja käyttäjäryhmät



Käyttäjät ja käyttäjäryhmät -kohtaa voi muokata vain admin-tunnuksella!

1. Käyttäjät ja käyttäjäryhmät kohdassa hallitset käyttäjiä ja käyttäjäryhmiä.

Saatavissa olevat -kohdassa olemassaoleva käyttäjä liitetään haluttuun ryhmään tuplaklikkaamalla ryhmän nimeä. (ryhmän nimi ilmestyy kohtaan ”valitun ryhmän

17.10.2010

nimi on:” ”Liitä käyttäjä ryhmään” -valikossa näkyvät jo ryhmään liitetyt käyttäjät.

Voit lisätä ryhmään käyttäjiä tuplaklikkaamalla ”saatavissa olevat käyttäjät” -valikossa olevia käyttäjiä, poistaaksesi käyttäjän ryhmästä tuplaklikkaa ”Liitä käyttäjä ryhmään” -valikossa olevia käyttäjiä.

Muutokset tulevat voimaan kun painat ”Tallenna” -painiketta ja ne voi perua painamalla ”Peruuta” -painiketta.

2. **Lisää / Poista käyttäjäryhmä -tekstin alapuolella oleva tyhjä kenttä.** Kirjoita tähän ryhmän nimi, jonka haluat lisätä.
3. **Lisää ryhmä.** Kun olet kirjoittanut nimen kohtaan 2, paina tätä nappulaa.
4. **Poista ryhmä.** Poistaa valittuna olevan ryhmän (valitse ryhmä tuplaklikkaamalla sitä), jos ryhmässä oli käyttäjiä, jäävät käyttäjät, mutta ne eivät kuulu mihinkään ryhmään. Halutessasi liitä ne uusiin ryhmiin.
5. **Tallenna.** Tallentaa tekemäsi muutokset.
6. **Peruuta.** Peruuttaa tekemäsi muutokset.
7. **Sulje.** Sulkee tämän ikkunan ja palaa edelliseen valikkoon.
8. **Playerit ja playeri -ryhmät kohdassa hallitset playereitä ja playeri -ryhmiä.**
Saatavissa olevat –kohdassa toiminta samanlainen kuin käyttäjien kohdassa, nyt hallitaan Playereitä ja player-ryhmiä.
9. **Lisää / Poista Playeri –ryhmä –tekstin alapuolella oleva tyhjä kenttä.** Kirjoita tähän ryhmän nimi, jonka haluat lisätä.
10. **Lisää ryhmä.** Kun olet kirjoittanut nimen kohtaan 7, paina tätä nappulaa.
11. **Poista ryhmä.** Poistaa valittuna olevan ryhmän, jos ryhmässä oli playereitä, jäävät playerit, mutta ne eivät kuulu mihinkään ryhmään. Halutessasi liitä ne uusiin ryhmiin.
12. **Aseta Playerin salasana.** Voit asettaa halutessasi playereille yksilölliset salasanat.
13. **Lisää käyttäjä.** Tästä on tarkempi oma kohtansa.
14. **Yhdistä käyttäjä.** Määrätään mikä käyttäjä tai käyttäjäryhmä voi hallita mitäkin playeriä tai player -ryhmää, tästä on tarkempi oma kohtansa.

Nimissä ei saa olla skandinaavisia merkkejä (å,ä,ö).

Lisää käyttäjä

Käyttäjät	Käyttäjänimi
admin mika	<input type="text"/>
	Salasana
	<input type="text"/>
	Salasana uudestaan
	<input type="text"/>
	<input type="button" value="Lisää"/>

Muutokset

<input type="button" value="Tallenna"/>	<input type="button" value="Peruuta"/>	<input type="button" value="Sulje"/>
---	--	--------------------------------------

Lisää käyttäjiä

Käyttäjät -listassa näkyvät nyt olemassaolevat käyttäjät. Ne liitetään käyttäjäryhmiin edellisellä sivulla olevien ohjeiden mukaan. Voit muokata olemassaolevaa käyttäjää tuplaklikkaamalla sen nimeä.

Käyttäjänimi: kirjoita tähän haluamasi käyttäjänimi.

Salasana: kirjoita haluamasi salasana.

Salasana uudelleen: kirjoita salasana uudestaan, muista isot ja pienet kirjaimet
Paina ”Lisää” -painiketta”

”Tallenna” –painike tallentaa lisäämäsi käyttäjät / muuttamasi salasanat.

”Peruuta” –painike peruuttaa tekemäsi muutokset

”Sulje” –painike sulkee lisää käyttäjiä sivun.

Nimissä ei saa olla skandinaavisia merkkejä (å,ä,ö).

Yhdistä käyttäjä tai käyttäjäryhmä playeriin tai player-ryhmään.

Kytke käyttäjä tai käyttäjäryhmä playeriin tai playeriryhmään"

1. Valitse käyttäjä tai ryhmä	2. Valitse playeri tai ryhmä	
[G] Oulu [U] admin [U] mika	[P] Fiscal Player Mika [P] Fiscal Player2 [P] Fiscal3D [P] FiscalSmallPlayer [P] Fiscal Touch	

Muutokset

Tallenna Peruuta Sulje

Player tai player-ryhmä voi olla vain yhdessä käyttäjässä tai käyttäjäryhmässä kerrallaan!

[G] nimen edessä tarkoittaa ryhmää
[U] nimen edessä tarkoittaa käyttäjää
[P] nimen edessä tarkoittaa playeriä

Valitse ensin käsiteltävä käyttäjä tai käyttäjäryhmä tuplaklikkaamalla sitä. Oikeanpuoleiseen valikkoon ilmestyvät ne playerit ja playeriryhmät jotka äsken tekemäsi valintaan on jo liitetty. Lisää player tai ryhmä tuplaklikkaamalla sitä. (keskimmäinen valikko) poista player tai ryhmä tuplaklikkaamalla sitä. (oikeanpuoleinen valikko)

Tallenna tekemäsi muutokset ”Tallenna” -painikkeella.
Peruuta tekemäsi muutokset ”Peruuta” -painikkeella.
Sulje tämä näkymä ”Sulje” -painikkeella.
Kalenteri

aikataulu 20090731113630 Poista kalenterin Uusi kalenterin

Aloituspäivä 31. heinäkuuta 2009 Aloitusaika 11 : 36 Lopetuspäivä 31. heinäkuuta 2009 Lopetusaika 15 : 00

	31.7.2009	1.8.2009	2.8.2009	3.8.2009	4.8.2009	5.8.2009	6.8.2009
0:00	Perjantai	Lauantai	Sunnuntai	Maanantai	Tiistai	Keskiviikko	Torstai
0:30							
1:00							
1:30							
2:00							
2:30							
3:00							
3:30							
4:00							
4:30							
5:00							
5:30							
6:00							
6:30							
7:00							
7:30							
8:00							
8:30							
9:00							
9:30							
10:00							
10:30							
11:00							
11:30	Start 11:36						
12:00							
12:30							
13:00							
13:30							
14:00							
14:30							
15:00	Stop 15:00						
15:30							
16:00							
16:30							
17:00							
17:30							
18:00							
18:30							
19:00							
19:30							
20:00							
20:30							
21:00							
21:30							
22:00							
22:30							
23:00							
23:30							

Tallennetut ohjelmat
20090713171311

Esityspäivät
 Maanantai Tiistai Keskiviikko
 Torstai Perjantai
 Lauantai Sunnuntai

Playerit ja Ryhmät
 [PLAYER] Fiscal Player64

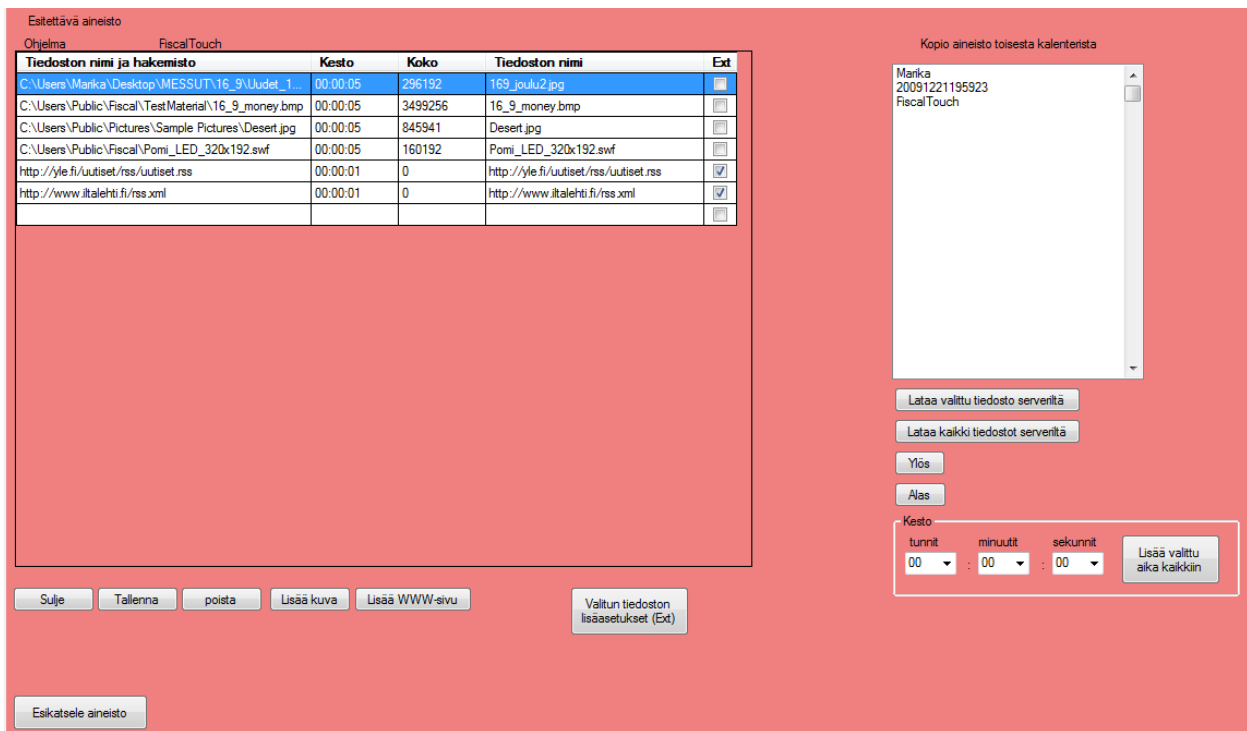
- Aikataulu.** Anna uudelle ajastukselle nimi, ohjelma ehdottaa aikaleimaa nimeksi. Nimessä ei saa olla skandinaavisia merkkejä (å,ä,ö).
- Aloitusaika.** Valitse ajastuksen alkupäivä kalenterista sekä aloitustunnit ja -minuutit vieressä olevasta alavetovalikosta.
- Lopetuspäivä ja -aika.** Valitse ajastuksen päättymispäivä ja -aika.
- Esityspäivät.** Valitse ne viikonpäivät, joihin haluat ajastuksesi näkyvän.
- Viikkotaulukosta** näet miten ajastuksesi on määritelty.
- < -painike alhaalla.** Tällä painikkeella voit selata päivän taaksepäin.
- << - painike alhaalla.** Tällä painikkeella voit selata viikon taaksepäin.
- >> -painike alhaalla.** Tällä painikkeella voit selata viikon eteenpäin.
- > -painike alhaalla.** Tällä painikkeella voit selata päivän eteenpäin.
- Tallennetut ohjelmat.** Listalta näet tallennetut ajastukset, voit muokata tai katsella niitä tuplaklikkaamalla haluamaasi ajastusta.
- Playerit ja ryhmät.** Valitse player tai player-ryhmä tekemääsi ajastukseen (vain admin-tunnuksilla näkyvät kaikki playerit ja ryhmät ilman, että niitä olisi etukäteen liitetty admin-tunnukseen).

12. Kun aika ja playerit on valittu ajastukseen, valitaan seuraavaksi esitettävä aineisto.

13. **Poista kalenteri**, valitse oikealta jo tallennettu kalenteri tuplaklikkaamalla ja paina ”poista kalenteri” -painiketta.

14. **Uusi kalenteri** -painikkeella tyhjenetään valinnat ja annetaan kalenterille nimi.

Esitettävä aineisto



Tiedoston nimi ja hakemisto	Kesto	Koko	Tiedoston nimi	Ext
C:\Users\Marka\Desktop\MESSUT\16_9\Uudet_1	00:00:05	296192	169_joutu2.jpg	
C:\Users\Public\Fiscal\Test Material\16_9_money.bmp	00:00:05	3499256	16_9_money.bmp	
C:\Users\Public\Pictures\Sample Pictures\Desert.jpg	00:00:05	845941	Desert.jpg	
C:\Users\Public\Fiscal\Pomi_LED_320x192.swf	00:00:05	160192	Pomi_LED_320x192.swf	
http://yle.fi/uutiset/rss/uutiset.rss	00:00:01	0	http://yle.fi/uutiset/rss/uutiset.rss	<input checked="" type="checkbox"/>
http://www.iltalehti.fi/rss.xml	00:00:01	0	http://www.iltalehti.fi/rss.xml	<input checked="" type="checkbox"/>

Kopio aineisto toisesta kalenterista

Marka
20091221195923
Fiscal Touch

Lataa valittu tiedosto serveriltä

Lataa kaikki tiedostot serveriltä

Ylös

Alas

Kesto

tunnit : 00 : minuutit : 00 : sekunnit : 00 :

Sulje Tallenna poista Lisää kuva Lisää WWW-sivu Valitut tiedoston lisäasetukset (Ext) Esikatsela aineisto

1. **Tiedoston nimi ja mahdollinen hakemisto.**
2. **Esitysaika**, oletuksena 5 sekuntia, web-sivut 20 sekuntia.
3. **Tiedoston koko.**
4. **Tiedoston nimi ilman hakemistopolkua.**
5. **EXT jos ruudussa on rasti, on tiedostolle annettu erityisehtoja**
6. **Sulje –painike** sulkee tämän näkymän ja palaa edelliseen näkymään.
7. **Tallenna –painike** tallentaa tehdyt muutokset ja aloittaa kuvien siirron.
8. **Poista –painike** poistaa listasta valittuna olevan tiedoston.
9. **Lisää kuva -painikkeella** lisää listaan haluamasi kuvan, videon , Flash-esityksen , valmiin PowerPoint- tai PDF- tiedoston.
10. **Lisää www-sivu** toiminnon avulla lisää haluamasi www-sivun joko Inter-tai Intranetistä. Huomaa, että Fiscal Media Playerillä täytyy olla yhteys ao. sivuun



17.10.2010

esityksen aikana, sillä se hakee sivun joka kerta uudelleen. Näin voidaan esittää muuttuvia tietoja esim. sää, valuuttakurssit, tarjoukset yms. Sivun osoitteen täytyy alkaa muodolla <http://> tai <https://>

- 11. Valitun tiedoston lisäasetukset.** Voit asettaa tiedoston näkymiselle lisä ehtoja, tästä lisää jäljempänä.
- 12. Esikatsele aineisto** toiminnan avulla voit katsoa miltä esitys näyttää ennen sen tallentamista.
- 13. Kopioi aineisto toisesta kalenterista –laatikko.** Näyttää olemassaolevat kalenterit. Tuplaklikkaamalla kalenterin nimeä, voit kopioida sen aineisto sisällön uuteen kalenteriisi ja muokata sitä.
- 14. Lataa valittu tiedosto serveriltä.** Jos sinulla ei ole paikallisesti jotain tiedostoa ja haluat sen serveriltä (esim. kalenteri on tehty toisella koneella), valitse tiedosto ja paina "Lataa valittu tiedosto serveriltä"
- 15. Lataa kaikki tiedostot serveriltä.** Kuten yllä, mutta tuo kaikki näkyvillä olevat tiedostot
- 16. Ylös.** Siirtää valittuna olevaa tiedostoa esityslistalla ylöspäin
- 17. Alas.** Siirtää valittuna olevaa tiedostoa esityslistalla alaspäin
- 18. Kesto,** voit määrittellä kuinka kauan mitäkin tiedostoa näytetään (videot ja flash- esitykset päättyvät kun ao. esitys päättyy). Lisää valittu aika kaikkiin - toiminto antaa joka tiedostolle saman kestoajan.

www-sivun tai multimediatiedoston lisääminen ja streamauksen (=suoratoiston) vastaanotto **Fiscal Media Managerilla.**(toisto vain Fiscal Media Player PRO versiossa)



Kirjoita haluamasi sivun nimi yläpäänä olevaan kenttään ja paina ”testaa sivu” -painiketta, kirjoittamasi sivu näytetään alla.

Jos haluatkin hakea jonkin muun sivun, paina ”Kirjoita uusi sivu” -painiketta ja toista äskeinen.

Jos haluat ottaa valitun sivun esitykseesi, paina ”Lisää tämä sivu” -painiketta.

Jos et halua ottaa mitään sivua, paina ”Palaa hyväksymättä” -painiketta.

Video, flash ja streamaus (=suoratoisto)

Mikäli haluat katsoa html –sivun sijasta sivulla olevaa video- tai flash –tiedostoa, valitse joko MediaPlayer tai FlashPlayer vaihtoehto, ja kirjoita yläpäänä olevaan kenttään tiedoston html-/ verkkopolku ja tiedoston nimi, tai suoraan streamauksen lähettävän palvelimen IP-osoite ja portti. (Esim. mms://192.168.0.1:1234). Tämän jälkeen paina ”testaa sivu” –painiketta ja esitys näytetään alla.

Jos haluat ottaa valitun sivun esitykseesi, paina ”Lisää tämä sivu” -painiketta.

Jos et halua ottaa mitään sivua, paina ”Palaa hyväksymättä” –painiketta.

Valitun tiedoston lisäasetukset

(lisäasetukset toimivat ainoastaan Fiscal Media Player PRO versiossa)

Tekemäsi muutokset rajaavat valitun tiedoston esitys aikaa ja Playeriä

Käsiteltävä tiedosto on: <http://www.iltalehti.fi/rss.xml>

Aloituspäivä: 21. joulukuu ta 2009

Aloitusaika: 19 : 52

Lopetuspäivä: 27. joulukuu ta 2009

Lopetusaika: 20 : 05

Siirä aina tämä tiedosto uudestaan
 Käytä kuvaa taustakuvana (vain bmp)
 Kosketusnäytön oletus tiedosto (vaatii toimiakseen kosketusnäytön)
 Liiketunnistuksen oletustiedosto (vaatii toimiakseen liiketunnistusmodulin)

Kosketusnäytön kosketusviive: 10 sekuntia.

Liiketunnistuksen näyttö aika: 10 sekuntia.

Käytä tiedostoa ticker tekstissä

TickerText asetukset

Valitse ne Playerit joissa tiedostoa EI esitetä

Fiscal Player PRO test
 Fiscal Player64
 FiscalDemo7

HUOM!
Tekemäsi rajoitukset toimivat ainostaan Fiscal Media Player PRO versiossa.

Lisäasetuksilla voit antaa valitulle tiedostolle (tiedoston nimi näkyy kuvassa punaisella) erityis ehtoja.

1. Voit rajata tiedoston esitys aikaa, rajauksen tulee tapahtua pääkalenterin aikojen sisällä.

17.10.2010

Esim. Muuttamalla kellonajat siten, että alku on klo 10 ja loppu klo 12, näytetään tiedostoa vain 10-12 välisenä aikana.

Esim. Muuttamalla loppupäivää, saat tiedoston esityksen loppumaan aiemmin kun muiden tiedostojen esittämisen.

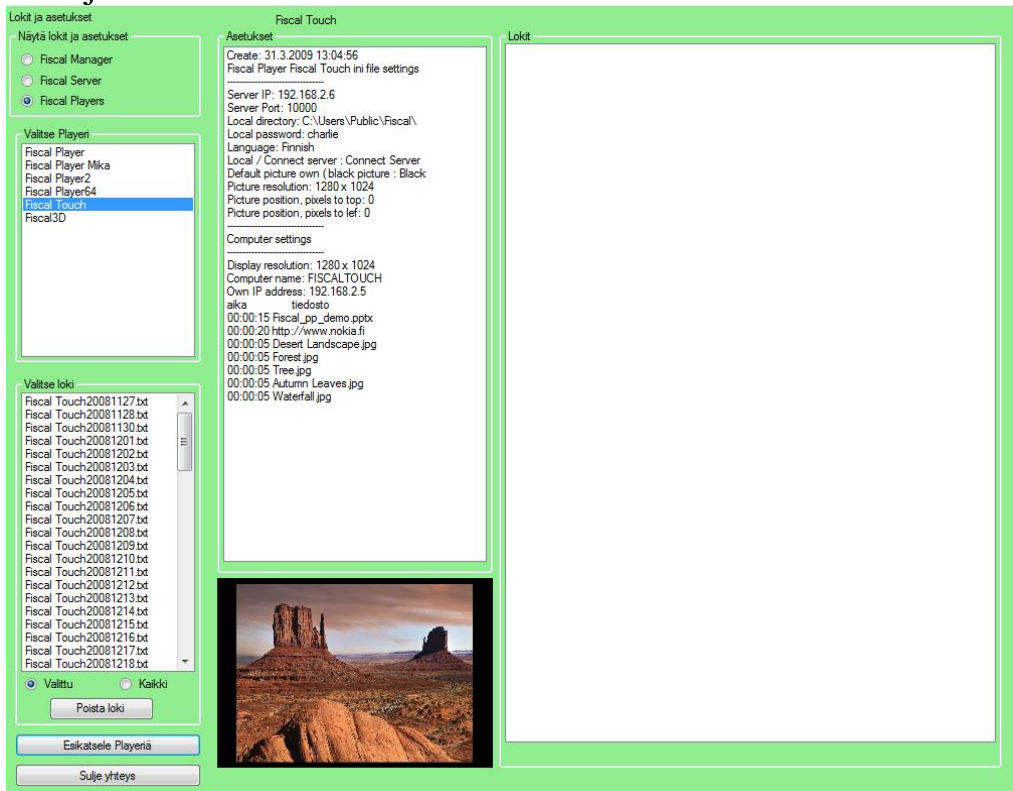
Jos haluat, että sama tiedosto esitetään vain klo 10-12 ja 16-18 lisäät saman tiedoston esityslistaan kaksi kertaa, toiselle annat rajauksen 10-12 ja toiselle tiedostolle 16-18.

2. ”Valitse ne Playerit joissa tiedostoa ei esitetä” Listassa näkyy kaikkien niiden Playereiden nimet, jotka olet valinnut alkuperäiseen esitykseen. Laittamalla ruksin jonkin (joidenkin) Playereiden kohdalle, ei tiedostoa esitetä kyseisellä Playerillä lainkaan.
3. ”Siirrä aineisto uudestaan” Oletuksena on, että saman nimistä tiedostoa ei siirretä uudestaan kalenterin tallennuksen yhteydessä, tällä estetään virheet jotka aiheutuisivat siitä, että tiedostoa editoidaan eikä se ole vielä ”valmis” ja kalenterin tallennus siirtäisi tiedoston. Laittamalla Rastin tähän ruutuun siirretään tiedosto joka kerta kun kalenteri tallennetaan
4. ”Käytä kuvaa taustakuvana” Fiscal Media Player ohjelmaa voidaan ajaa pienemmässä resoluutiossa kuin mitä näytön resoluutio on (ei PowerPoint). Kun Player ei täytä koko näyttöä, voidaan taustalla näyttää jotain muuta. Laittamalla tähän rastin sijoitetaan valittu tiedosto (vain bmp) taustakuvaksi. Kohtien 1 ja 2 rajaukset vaikuttavat myös tähän.
5. ”Kosketusnäytön oletus tiedosto” Fiscal Media Player PRO tukee kosketusnäyttöjä, halutessasi tämän tiedoston näkyviin kun kosketus näyttöä ”kosketetaan”, laita rasti tähän ruutuun. Määritä myös ”Kosketusnäytön kosketusviive” haluamaksesi. Viive on aika, jonka ohjelma ”odottaa” uutta kosketusta, tämän jälkeen jos näyttöä ei kosketeta uudestaan, palaa ohjelma takaisin esitykseen.
6. ”Liiketunnistuksen oletustiedosto” Fiscal Media Player PRO tukee liiketunnistimia (HID), halutessasi tämän tiedoston näkyviin kun liiketunnistin (saatavana erikseen) havaitsee liikettä, laita rasti tähän ruutuun. Määritä myös ”Liiketunnistuksen näyttö aika”, tänä aikana näytetään valittua tiedostoa, jonka

jälkeen palataan takaisin esitykseen.

7. ”Käytä tiedostoa ticker tekstinä”, voit laittaa esim RSS syötteen kulkemaan näytön alareunassa. Voit valita haluamasi fontin, tyylin ja koon ”Font Style” painikkeella, Fontin värin ”Font color” painikkeella ja taustan värin ”Back color” painikkeella, ”Show ticker” painikkeella voit esikatsella ticker tekstin. Kohtien 1 ja 2 rajoitukset vaikuttavat myös tähän.
8. ”Hyväksy muutokset ja sulje” painikkeella palaat takaisin tiedostoihin ja antamasi asetukset on lisätty, tästä on merkinä rasti tiedoston EXT sarakeessa.
9. ”Kumoa muutokset ja sulje” tyhjentää kaikki tähän tiedostoon vaikuttavat asetukset. EXT kohdassa ei ole enää rastia.

Loki ja asetukset



The screenshot shows the 'Loki ja asetukset' (Log and settings) window for a Fiscal Touch device. It is divided into three main sections:

- Näytä lokit ja asetukset (Show logs and settings):** Contains radio buttons for 'Fiscal Manager', 'Fiscal Server', and 'Fiscal Players'.
- Valitse Player (Select Player):** A list of available players including 'Fiscal Player', 'Fiscal Player Mika', 'Fiscal Player2', 'Fiscal Player64', 'Fiscal Touch' (selected), and 'Fiscal3D'.
- Valitse loki (Select log):** A list of log files such as 'Fiscal Touch20081127.bt' through 'Fiscal Touch20081218.bt'. Below the list are radio buttons for 'Valittu' (Selected) and 'Kaikki' (All), and a 'Poista loki' (Remove log) button.

The central 'Asetukset' (Settings) section displays the following information:

- Create:** 31.3.2009 13:04:56
- Fiscal Player Fiscal Touch ini file settings**
- Server IP:** 192.168.2.6
- Server Port:** 10000
- Local directory:** C:\Users\Public\Fiscal\
- Local password:** charlie
- Language:** Finnish
- Local / Connect server:** Connect Server
- Default picture own (black picture):** Black
- Picture resolution:** 1280 x 1024
- Picture position, pixels to top:** 0
- Picture position, pixels to left:** 0

The 'Computer settings' section shows:

- Display resolution:** 1280 x 1024
- Computer name:** FISCALTOUCH
- Own IP address:** 192.168.2.5

At the bottom, there is a 'Lokit' (Logs) section which is currently empty, and a preview image of a desert landscape.



17.10.2010

Voit tarkastella **Fiscal Media Server, Fiscal Media Player ja Fiscal Media Manager** -ohjelmien asetuksia ja lokitiedostoja.

Valitse ”Näytä lokit ja asetukset” -valinnasta haluamasi tarkkailun kohde. Jos valintasi on Player, valitse oikea player tuplaklikkaamalla sitä.

Ohjelma hakee valitun laitteen tiedot asetukset -ruutuun ja tuo saatavissa olevien lokitiedostojen nimet ”Valitse loki” -ruutuun. Tuplaklikkaamalla lokin nimeä ohjelma hakee lokin ja näyttää sen ”Lokit” -ruudussa.

Voit poistaa lokeja yhden kerrallaan ”valittu”, tai kaikki näkyvät ”kaikki” -valinnalla, valinnan jälkeen paina ”poista loki” -painiketta.

Kun Playerin tiedot on haettu, voit katsella esitystä "livenä" painamalla Esikatselua Playeriä -painiketta. Esikatselu edellyttää, että player -koneeseen on asennettu VNC –server ohjelma. Mikäli player -kone on eri aliverkossa kuin manager -kone, tulee käyttää replikointia tai reitittää player -koneen IP näkymään manager –koneelle.

Sulje yhteys -painike katkaisee etäyhteyden playeriin.



17.10.2010

4. Ongelmia käyttöönotossa

Lataussivu ”pirstoutuu”

Olemme havainneet, että jotkin selaimet aiheuttavat lataus sivun ”pirstoutumisen”, tämä ongelma tulee esille varsinkin vanhemmilla selaimilla. Onkin suositeltavaa käyttää uusinta versiotra selaimesta esim. IE 8.

Ohjelma ei asennu

Syynä on puuttuva päivitys tai .NET Framework ei ole asentunut oikein. Tarkista päivitykset ja .NET Frameworkin asennus, mikäli .NET Framework oli asennettu koneeseen, aja siihen korjausasennus.

.NET Framework

Fiscal Digital Signage ohjelmat käyttävät .NET Framework 4 :sta versiosta 2.2.4.0 alkaen ja .NET Framework 3.5 SP1 :stä versiosta 2.2.0.0 alkaen.

Asetukset

Kun ohjelma on asennettu, tulee sen asetuksiin laittaa oikea Serverin IP-osoite. Tallenna asetukset ja testaa yhteys, jos yhteys ei ole kunnossa:

- Tarkista antamasi Serverin IP-osoite ja portti.
- Tarkista, että serveriohjelma on käynnissä

Kun yhteys on kunnossa sulje asetukset ikkuna ja kirjaudu Manager ohjelmaan.

Muuta yhtä asetusta kerrallaan! On suositeltavaa käyttää oletus asetuksia (paitsi Serverin IP-osoite) kunnes järjestelmä on kokoneisuudessaan saatu asennettua.

5. Esimerkkejä

Q: Haluan näyttää mainoksia liikkeessäni, mitä tarvitsen?

A: Jos mainoksien määrä on 2 tai alle, tarvitet näytöt ja esimerkiksi Windows 7 -käyttöjärjestelmällä varustetun tietokoneen. **Fiscal Media Player** -ohjelman voit ladata ilmaiseksi osoitteesta <http://www.fiscal.fi/lataa.html>

Q: Haluan näyttää mainoksia yhdessä tai useammassa paikassa, ja haluan määrittää mainokset Internetin kautta omasta toimistostani, onnistuuko?

A: Kyllä onnistuu, hankit tarvittavan määrän näyttöjä ja esimerkiksi Windows 7 -käyttöjärjestelmällä varustettuja tietokoneita. Yksi kone serveriksi kiinteän IP-osoitteen päähän. **Fiscal Media Manager** -ohjelman voit asentaa omaan työasemaasi.

Fiscal Media Playerin käyttö paikallisena.

- Lataa Fiscal Media Player -ohjelma osoitteesta <http://www.fiscal.fi/lataa.html>
- Asenna se koneellesi
- Käynnistä ohjelma
- Valitse esitettävä aineisto
- Jos valittuja kuvia on 2 tai alle, et tarvitse lisenssiä
- Jos kuvia on yli 2, osta lisenssi info@fiscal.fi

Fiscal Media Playerin käyttö **Fiscal Media Serverin** kanssa.

- Asenna **Fiscal Media Server** Internetissä (tai Intranetissä) olevaan koneeseen
- Ota koneen IP-osoite ylös
- Tarkista palomuurista (palomureista) , että portti 10000 on avoin liikenteelle
- Käynnistä **Fiscal Media Server**
- Asenna **Fiscal Media Player**
- määritä **Fiscal Media Serverin** IP-osoite
- testaa yhteys
- jätä ohjelma käyntiin
- Asenna **Fiscal Media Manager**



17.10.2010

- Tarkista, että äsken asentamasi **Fiscal Media Player** näkyy luettelossa
- Lisää käyttäjät (ei välttämätön)
- Lisää käyttäjäryhmät (ei välttämätön)
- Lisää player-ryhmät (ei välttämätön)
- Luo ajastus
- Tallenna ajastus
- Muutaman minuutin kuluttua **Fiscal Media Player** rupeaa näyttämään tekemääsi työjonoa.

Jos **Fiscal Media Player** ei näytä valitsemaasi aineistoa, tarkista kaikkien koneiden päivämäärä- ja kellonaika-asetukset. Tarkista myös tekemäsi aineisto, jotta se on tälläkin hetkellä näytettävissä!