

# Fiscal Media Player PRO ohje

1. Johdanto
2. Ohjelmien käyttöoikeudet
3. Fiscal Media Player PRO
4. Ongelmia käyttöönotossa
5. Esimerkkejä

## 1. Johdanto

Nämä ohjeet ovat tarkoitettu Fiscal Media Player PRO 2.2.4.x ohjelmaan.

**Fiscal Digital Signage System** sisältää kolme ohjelmaa. **Fiscal Media Player (STD/PRO)** on ohjelma, jolla esitetään aineistoa (kuvia, videoita..yms). **Fiscal Media Player** toimii kolmella eri tavalla:

- a) **Fiscal Media Playeriä** voi käyttää myös yksin, ilmaiseksi, tällöin aineiston lukumäärä on rajoitettu. (max 2).
- b) **Fiscal Media Playeriä** voi käyttää myös yksin rekisteröityneenä, tällöin esitettävän aineiston lukumäärällä ei ole rajoitusta.
- c) **Fiscal Media Playeriä** voi käyttää rekisteröityneenä, osana **Fiscal Digital Signage Systemiä** yhdessä **Fiscal Media Managerin** ja **Fiscal Media Serverin** kanssa.

**Fiscal Digital Signage System** -ohjelmat ovat kirjoitettu ja testattu toimimaan Microsoft Windows 7, -Vista , -XP, -2003 ja -2008 käyttöjärjestelmien kanssa. (=Edellämainittujen käyttöjärjestelmien kaikkien versioiden kanssa).

Mahdolliset laiterajoitukset aiheutuvat esitettävästä materiaalista (käyttäjän valitsema). Esimerkiksi, yksittäisten kuvien (jpeg, bmp..) esittäminen ei vaadi erillistä näytönohjainta, kun taas Flash- , PowerPoint- tai videokuvan esittäminen vaatii jo hiukan enemmän. Esitettävä materiaali kannattaakin testata aina uusissa koneissa ennen niiden siirtämistä tuotantoon. Tiedostojen, **Fiscal Media Playerien** tai **Fiscal Media Serverien** nimissä skandinaaviset merkit (å,ä,ö) eivät ole sallittuja.



17.10.2010

## 2. Ohjelmien käyttöoikeudet

Jäljempänä kuvataan sanalla **FISCAL**, ohjelmistojen kehittäjää ja oikeuksien haltijaa sekä sanalla **ASIAKAS** käyttöoikeuden lunastanutta tai ilmais- / kokeiluversion asentanutta käyttäjää.

**Fiscal Digital Signage System** -ohjelmien (**Fiscal Media Player (STD/PRO)**, **Fiscal Media Manager** ja **Fiscal Media Server (STD/PRO)**) käyttöoikeudet määräytyvät seuraavasti:

**ASIAKAS** saa käyttöoikeuden ohjelmaan ostaessaan käyttöoikeuteen vaadittavan lisenssin / lisenssit.

Käyttöoikeus antaa oikeuden käyttää ohjelmaa yhdessä laitteessa kerrallaan (eli ohjelmasta saa olla vain yksi kopio käytössä kerrallaan).

Käyttöoikeus **EI ANNA** oikeutta ohjelman omistukseen, jälleenmyyntiin, kopiointiin eikä ohjelman lähdekoodiin.

Lähdekoodia **EI** toimitetta missään tilanteessa asiakkaalle.

**FISCAL** ei ole suoranaudessa eikä välillisessä vastuussa mistään mahdollisesti aiheutuvasta taloudellisesta menetyksestä.

**ASIAKAS** on velvoitettu valvomaan, että esitettävä aineisto on lakien ja säädösten mukaista, eikä sitä esitetä sellaisilla paikoilla tai sellaiseen aikaan missä sen esittäminen on kiellettyä.

Mikäli **ASIAKAS** huomaa ohjelmistossa vikoja / puutteita, tulee asiakkaan olla yhteydessä **FISCAL** tukeen. Tuesta annetaan ohjeet miten toimia, tai jos kyse on ominaisuudesta joka on tulossa tai vielä osittain kehitystyön alla, annetaan tuesta tieto, milloin seuraava versio ilmestyy missä ao. ominaisuutta on muutettu.

Kaikki erimielisyydet käsitellään Oulun käräjäoikeudessa.



17.10.2010

### 3. Fiscal Media Player PRO

**Fiscal Media Player** -ohjelmaa voidaan käyttää joko keskitetysti **Fiscal Media Server** -ohjelman kanssa tai yksin paikallisesti. **Fiscal Media Player** -ohjelma toimii ilman lisenssiä (ilmaiseksi) paikallisena, tällöin esitettävän aineiston lukumäärä on rajoitettu kahteen. **Fiscal Media Player** toimii 14 vuorokautta ilman rekisteröintiä.

Asennus:

Mikäli käytät tietokonetta vain **Fiscal Media Playerin** kanssa, kannattaa koneeseen tehdä muutama määrittäminen:

- Salli (enabled) koneen BIOS:ssa seuraava kohta. When AC power back, start system.
  - Mikäli et tarvitse taustakuvaa työpöydällä, poista se.
  - Piilota automaattisesti tehtäväpalkki
  - Piilota työpöydän kuvakkeet
  - optimoi suorituskyky ohjelmille
  - valitse paras suorituskyky
  - lisää **Fiscal Media Player** käynnistysvalikkoon
  - Salli suora kirjautuminen Windowsiin, (muuten Windows jää odottamaan käyttäjän toimia kirjautumisikkunassa)
  - Yksityiskohtaiset ohjeet löydät osoitteesta <http://www.fiscal.fi/lataa.html>
- Fiscal Media Player asennus olemassaolevaan järjestelmään**


**Fiscal Media Player** -ohjelma ladataan ja asennetaan Internetistä, osoitteesta <http://www.fiscal.fi/lataa.html>

Uusimmat päivitykset sijaitsevat samassa osoitteessa.



Valitse **Fiscal Media Player** ja ohjelman lataus alkaa, latauksen päätyttyä asennus alkaa automaattisesti. Joissain tapauksissa

17.10.2010

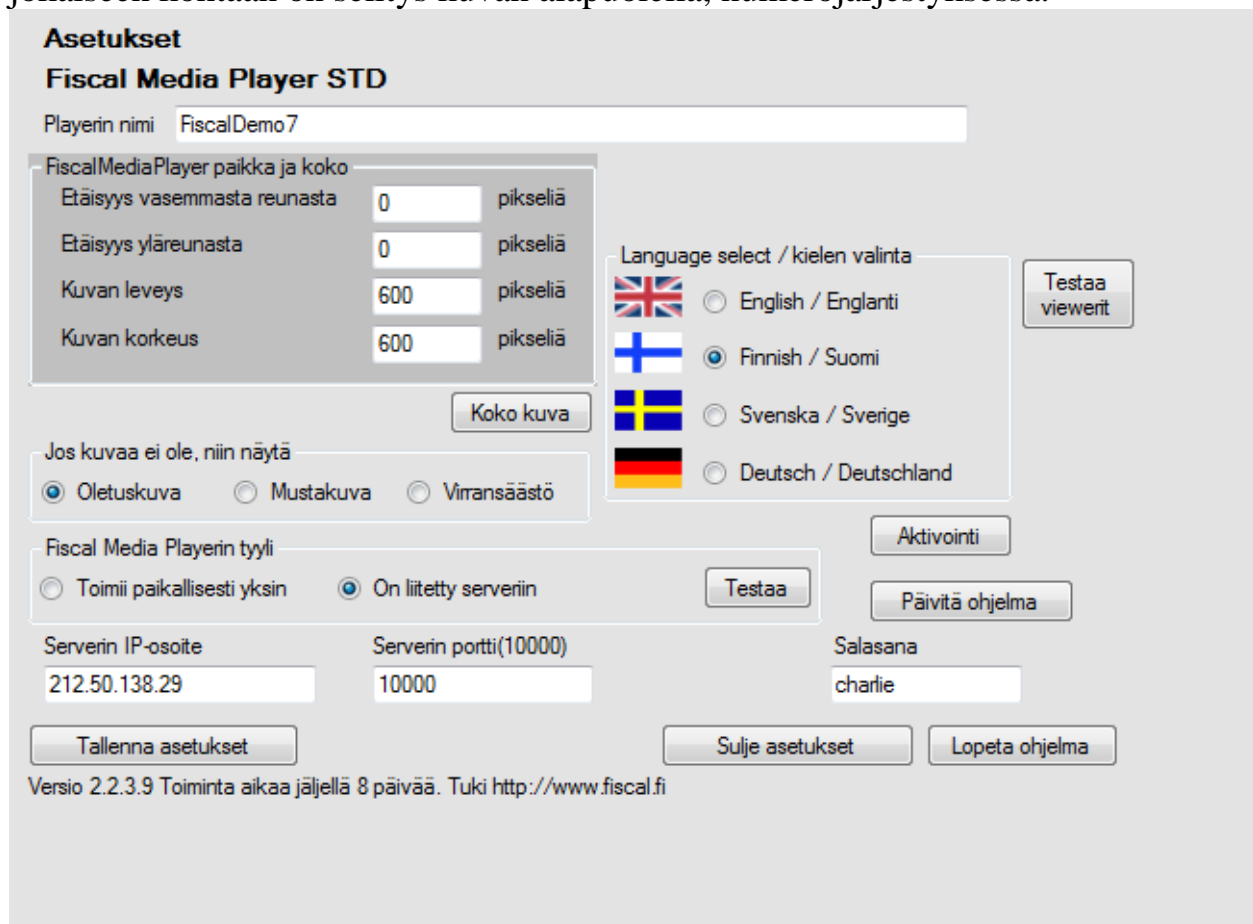
asennusohjelma joutuu käynnistämään tietokoneen uudestaan. Asennuksen päätyttyä on työpöydällä **Fiscal Media Player** -kuvake .

Tuplaklikkaamalla kuvaketta, käynnistyy **Fiscal Media Player** -ohjelma. Mikäli esitettävä aineisto on jo määritelty, alkaa **Fiscal Media Player** näyttämään sitä.

Jos aineistoa ei vielä ole, näytetään **Fiscal** -ruutu.  
**Painamalla ESC -näppäintä päästään asetuksiin.**

Asetukset -ikkuna:

Alla olevassa kuvassa on punaisella merkittynä Asetukset-ikkunan eri kohdat, jokaiseen kohtaan on selitys kuvan alapuolella, numerojärjestyksessä.



**Asetukset**  
**Fiscal Media Player STD**

Playerin nimi FiscalDemo7

FiscalMediaPlayer paikka ja koko

Etäisyys vasemmasta reunasta 0 pikseliä

Etäisyys yläreunasta 0 pikseliä

Kuvan leveys 600 pikseliä

Kuvan korkeus 600 pikseliä

Koko kuva

Language select / kielen valinta

English / Englanti

Finnish / Suomi

Svenska / Sverige

Deutsch / Deutschland

Testaa viewerit

Jos kuvaa ei ole, niin näytä

Oletuskuva  Mustakuva  Virransäästö

Fiscal Media Playerin tyyli

Toimii paikallisesti yksin  On liitetty serveriin

Testaa

Aktivointi

Päivitä ohjelma

Serverin IP-osoite 212.50.138.29

Serverin portti(10000) 10000

Salasana charlie

Tallenna asetukset

Sulje asetukset

Lopeta ohjelma

Versio 2.2.3.9 Toiminta aikaa jäljellä 8 päivää. Tuki <http://www.fiscal.fi>

- 1. Playerin nimi.** Fiscal Media Playerin nimi, mikäli käytössä on useita playereitä, tulee nimen olla yksilöllinen. Nimessä ei saa olla skandinaavisia merkkejä (å,ä,ö)

17.10.2010

2. **Kielen valinta**, **Fiscal Media Player** -ohjelmassa on valittavana neljä eri kieltä; Englanti, Suomi, Saksa ja Ruotsi.
  3. **Etäisyys vasemmasta reunasta**. Voit valita missä kohtaa ja kuinka isona **Fiscal Media Player** näyttää esitettävän aineiston. Nolla (0) tarkoittaa, että vasen reuna on kiinni näytön vasemmassa reunassa. 10 tarkoittaisi, että **Fiscal Media Playerin** aineiston vasen reuna on 10 pikseliä oikealle näytön vasemmasta reunasta.
  4. **Etäisyys yläreunasta**. Nolla (0) tarkoittaa, että aineiston yläreuna on samassa tasossa kuin näytön yläreuna.
  5. **Kuvan leveys**. Kuinka leveänä haluat aineiston näkyvän. Huomaa, että jos luku on suurempi kuin näytön leveysresoluutio, jää ylimenevä osa näkymättä. Sama tapahtuu jos kohtien 6 ja 8 yhteenlaskettu resoluutio ylittää näytön leveysresoluution. Mikäli käytössä on useampi näyttö ja halutaan esittää aineistoa vain toisessa näytössä, tulee Windows -työpöytä laajentaa molempiin näyttöihin. Tällöin mahdollinen näytön resoluution ylitys aiheuttaa kuvan näkymisen toisessa näytössä. Jos molemmissa näytöissä halutaan esittää sama aineisto, pitää näytönohjaimen asetuksissa olla valittuna ”kloonaa” näyttö.
  6. **Kuvan korkeus** + etäisyys yläreunasta (kohdat 7 ja 9), ei saa olla suurempi kuin näytön oma korkeus.
  7. Mikäli **Fiscal Media Player** ei voi näyttää valittua kuvaa tai esitys kalenterissa on päättynyt, näyttää se **oletuskuvan** (tallennushakemistossa FiscalPicture.jpg kuvan voi muuttaa), pelkästään **mustan ruudun** tai laittaa monitorin **virransäätötilaan** (ts. katkaisee videosignaalin), monitorin täytyy tukea tätä tapaa, jotta se voi mennä virransäätötilaan.
  8. **Koko kuva**. Hakee automaattisesti kokoruudun asetukset kohtiin 6-9.
  9. **Aktivointi**, halutessasi jatkaa **Fiscal Media Playerin** käyttöä 30 päivän testijakson jälkeen, tulee sinun aktivoida **Fiscal Media Player**. Ohjeet jäljempänä.
  10. **Päivitysohjelma**. Ohjelmaa kehitetään kokoajan, painamalla päivitykset -painiketta, ohjelma tarkistaa onko päivityksiä saatavana (vaatii Internet-yhteyden). Ohjeet jäljempänä.
  11. Jos käytössäsi on vain yksi **Fiscal Media Player**, käytä valintaa ”**Toimii paikallisesti yksin**”.
- Kun **Fiscal Media Player on liitetty Fiscal Media Serveriin**, näkyvissä on seuraavat valinnat:



17.10.2010

**Serverin IP-osoite:** Tähän tulee syöttää **Fiscal Media Serverin** IP-osoite (jos et tiedä osoitetta, mene server -koneelle, avaa komentokehote, kirjoita IPCONFIG /ALL ja paina enter, komentokehote ikkunaan tulee nyt serverin IP-osoite.

**Serverin portti(10000):** Täytyy olla sama kuin **Fiscal Media Serveriin** määritelty.

**Salasana:** Jota haluat **Fiscal Media Playerin** käyttävän. (oletussalasanana on charlie).

**Testaa -painikkeella** näet, onko yhteys serveriin kunnossa, jos yhteys ei ole kunnossa, tarkista että:

- Verkko toimii
- Serverin IP-osoite on oikea
- Serverin palomuurissa on portin 10000 liikenne sallittu joka suuntaan

**1. Tallenna asetukset.** Tällä sivulla näkyvien asetusten tallennus.

**2. Määritä esitettävä aineisto.** Paikallisesti toimivan **Fiscal Media Playerin** esitysaineisto määritetään tästä, **määrittely käsitellään kohdasta 20 alkaen.**

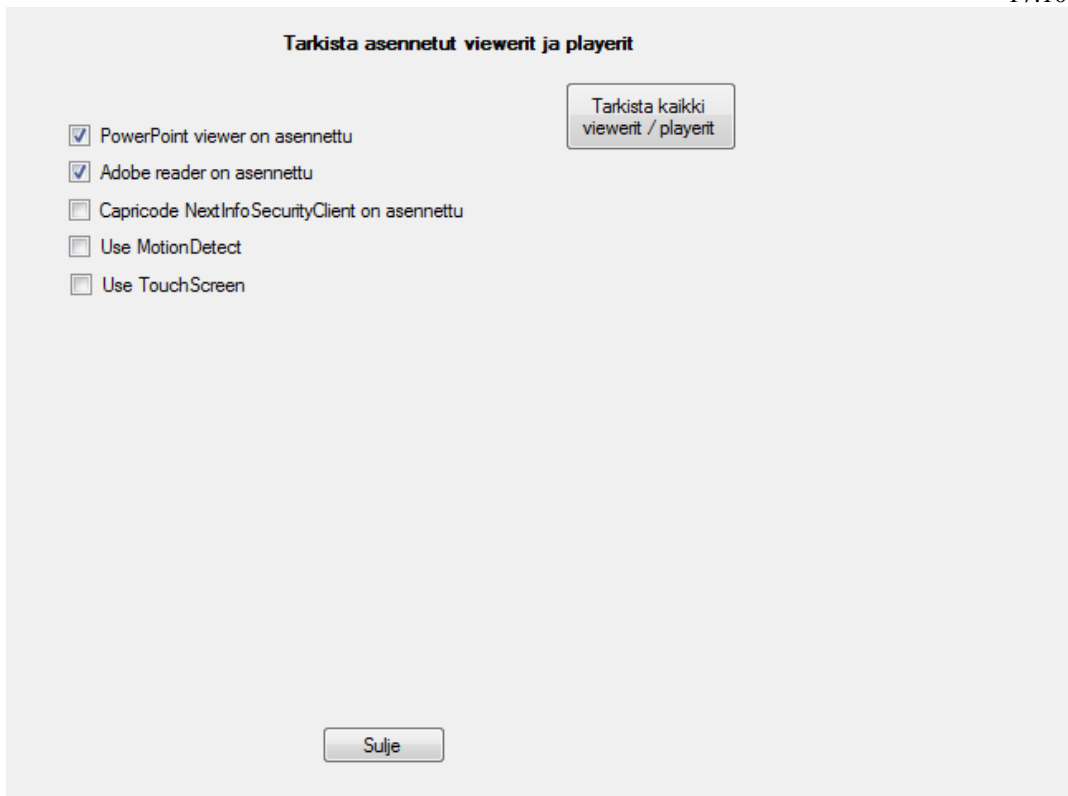
**3. Sulje asetukset.** Sulkee tämän ikkunan ja aloittaa määritellyn aineiston esityksen.

**4. Lopeta ohjelma.** Lopettaa ohjelman suorituksen ja sulkee **Fiscal Media Playerin.**

**5. Ohjelman versiotiedot, sekä trial-ohjelman toiminta-aika löytyvät ohjelman vasemmasta alareunasta.**

**6. Testaa viewerit -painikkeella** voit tarkistaa, että kaikki tarvittavat viewer- tai reader- ohjelmat on asennettu.

17.10.2010

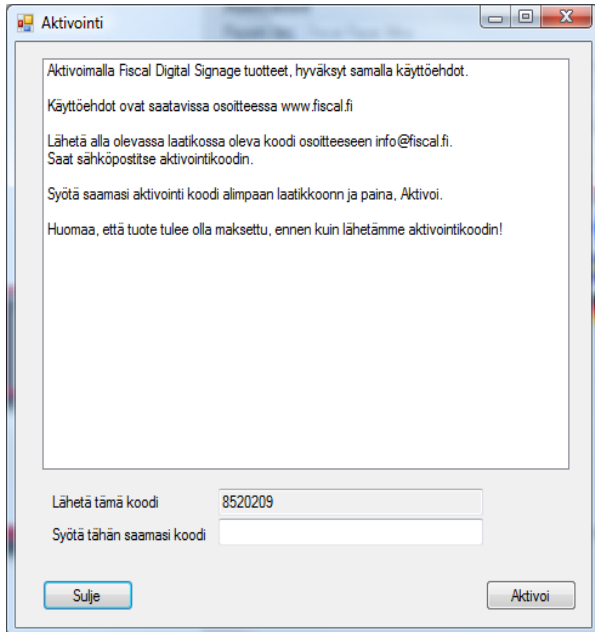


Fiscal Media Player PRO tukee Capricoden hälytysjärjestelmää, jos Capricoden client ohjelma on asennettu koneeseen, tunnistuu se ”tarkista kaikki..” nappia painamalla.

Jos koneeseen on liitetty liiketunnistin, saat ohjelman käyttämään sitä, laittamalla rastin ”Use Motion Detect”

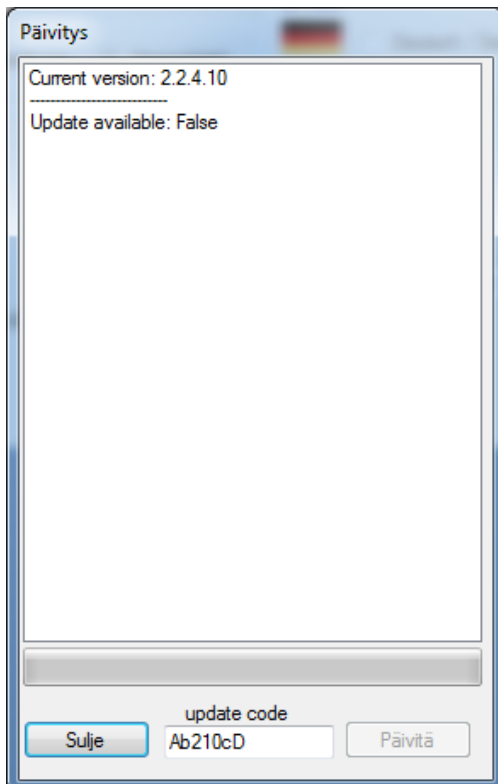
Jos käytössä on kosketus näyttö, saat ohjelman käyttämään sitä, laittamalla rastin ”Use Touch Screen”

## Fiscal Media Playerin aktivointi



Seuraa ruudulla näkyviä ohjeita. Saatuaasi aktivointikoodin, paina ”Aktivoi” -painiketta.

## Fiscal Media Playerin päivittäminen



Koska **Fiscal Media Player** -ohjelman kehitys on jatkuvaa, julkaisemme siitä päivityksiä. Kun uusi päivitys on saatavissa, ilmoittaa ohjelma sen ” Update available: True” ja ”update” -painike aktivoituu.

Päivitysten vastaanotto vaatii voimassa olevan päivitys koodin (update code).

Jos haluat ladata päivityksen, paina ”update” -painiketta.

Kun päivitys on tehty, tulee ikkunaan teksti ”Update complete...”.

Poistu **Fiscal Media Player** -ohjelmasta ja käynnistä se uudestaan .

Mikäli et tarvitse päivitystä, voit jättää sen lataamatta. Viimeisin päivitys korvaa aina kaikki edelliset.



Aineiston lisäys, kun **Fiscal Media Playeriä** käytetään paikallisesti.

**Paikallisten kuvien hallinta**

Kuvan nimi ja hakemisto	Esitysaika	Kuvan koko	Nimi
C:\Users\Public\Pictures\Sample Pictures\Autu...	5	276216	Autumn Leaves.jpg
C:\Users\Public\Pictures\Sample Pictures\Cree...	5	264409	Creek.jpg
C:\Users\Public\Pictures\Sample Pictures\Des...	5	228863	Desert Landscape.jpg
C:\Users\Public\Pictures\Sample Pictures\Doc...	5	316892	Dock.jpg
C:\Users\Public\Pictures\Sample Pictures\Fore...	5	664489	Forest.jpg

1. **Tiedoston nimi ja mahdollinen hakemisto.**
2. **Esitysaika**, oletuksena 5 sekuntia.
3. **Tiedoston koko.**
4. **Tiedoston nimi** ilman hakemistopolkua.
5. **Hae kuvia -painikkeella** lisää listaan haluamasi kuvan, videon , Flash-esityksen , valmiin PowerPoint- tai PDF- tiedoston.
6. **Lisää www-sivu** toiminnon avulla lisää haluamasi www-sivun joko Internet tai Intranetistä. Huomaa, että **Fiscal Media Playerillä** täytyy olla yhteys ao. sivuun esityksen aikana, sillä se hakee sivun joka kerta uudelleen. Näin voidaan esittää muuttuvia tietoja esim. sää, valuuttakurssit, tarjoukset yms. Sivun osoitteen täytyy alkaa muodolla http:// tai https://
7. **Poista kuva.** Poistaa listasta valittuna olevan tiedoston.
8. **Kesto.** Muuttaa listassa valittuna olevan tiedoston esitysaikaa.
9. **Tallenna.** Tallentaa tehdyt muutokset.
10. **Sulje.** Sulkee tämän näkymän ja palaa edelliseen näkymään.
11. **Up.** Muuttaa listasta valittuna olevan tiedoston esityskohtaa **ylöspäin**.
12. **Down.** Muuttaa listasta valittuna olevan tiedoston esityskohtaa **alaspäin**.

## www-sivun lisääminen Fiscal Media Playeriin



The screenshot shows a web browser window with the URL <http://www.fiscal.fi>. Below the address bar are four buttons: "Testaa sivu", "Kirjoita uusi sivu", "Lisää tämä sivu", and "Palaa hyväksymättä". The main content area features a blue header with "Fiscal INFO TV" and a navigation menu with links for "Etusivu", "Ominaisuudet", "Tuotteet", "Käyttökohteet", "Tuki", and "Yhteystiedot". There are also flags for Finland, Sweden, UK, and Germany. A search bar is visible on the left, and the main content area displays "Fiscal Digital Signage System" and the Microsoft logo.

Kirjoita haluamasi sivun nimi ylimpänä olevaan kenttään ja paina ”testaa sivu” -painiketta, kirjoittamasi sivu näytetään alla.

Jos haluatkin hakea jonkin muun sivun, paina ”Kirjoita uusi sivu” -painiketta ja toista äskeinen.

Jos haluat ottaa valitun sivun esitykseesi, paina ”Lisää tämä sivu” -painiketta.

Jos et halua ottaa mitään sivua, paina ”Palaa hyväksymättä” -painiketta.



17.10.2010

## 4. Ongelmia käyttöönotossa

### Lataussivu ”pirstoutuu”

Olemme havainneet, että jotkin selaimet aiheuttavat lataus sivun ”pirstoutumisen”, tämä ongelma tulee esille varsinkin vanhemmilla selaimilla. Onkin suositeltavaa käyttää uusinta versiota selaimesta esim. IE 8.

### Ohjelma ei asennu

Syynä on puuttuva päivitys tai .NET Framework ei ole asentunut oikein. Tarkista päivitykset ja .NET Frameworkin asennus, mikäli .NET Framework oli asennettu koneeseen, aja siihen korjausasennus.

### .NET Framework

Fiscal Digital Signage ohjelmat käyttävät .NET Framework 4 :sta versiosta 2.2.4.0 alkaen ja .NET Framework 3.5 SP1 :stä versiosta 2.2.0.0 alkaen.

### Asetukset

Kun ohjelma on asennettu, tulee sen asetuksiin laittaa oikea Serverin IP-osoite.

Tallenna asetukset ja testaa yhteys, jos yhteys ei ole kunnossa:

- Tarkista antamasi Serverin IP-osoite ja portti.
- Tarkista, että serveriohjelma on käynnissä

Kun yhteys on kunnossa sulje asetukset ikkuna.

Player ohjelma ei ota yhteyttä serveriin jos asetukset ikkuna on avoinna!

Muuta yhtä asetusta kerrallaan! On suositeltavaa käyttää oletus asetuksia (paitsi Serverin IP-osoite) kunnes järjestelmä on kokoneisuudessaan saatu asennettua.



17.10.2010

## 5. Esimerkkejä

Q: Haluan näyttää mainoksia liikkeessäni, mitä tarvitsen?

A: Jos mainoksien määrä on 2 tai alle, tarvitset näytöt ja esimerkiksi Windows 7 -käyttöjärjestelmällä varustetun tietokoneen. **Fiscal Media Player** -ohjelman voit ladata ilmaiseksi osoitteesta <http://www.fiscal.fi/lataa.html>

Q: Haluan näyttää mainoksia yhdessä tai useammassa paikassa, ja haluan määrittää mainokset Internetin kautta omasta toimistostani, onnistuuko?

A: Kyllä onnistuu, hankit tarvittavan määrän näyttöjä ja esimerkiksi Windows 7 -käyttöjärjestelmällä varustettuja tietokoneita. Yksi kone serveriksi kiinteän IP-osoitteen päähän. **Fiscal Media Manager** -ohjelman voit asentaa omaan työasemaasi.

**Fiscal Media Playerin** käyttö paikallisena.

- Lataa Fiscal Media Player -ohjelma osoitteesta <http://www.fiscal.fi/lataa.html>
- Asenna se koneellesi
- Käynnistä ohjelma
- Valitse esitettävä aineisto
- Jos valittuja kuvia on 2 tai alle, et tarvitse lisenssiä
- Jos kuvia on yli 2, osta lisenssi [info@fiscal.fi](mailto:info@fiscal.fi)

**Fiscal Media Playerin** käyttö **Fiscal Media Serverin** kanssa.

- Asenna **Fiscal Media Server** Internetissä (tai Intranetissä) olevaan koneeseen
- Ota koneen IP-osoite ylös
- Tarkista palomuurista (palomuureista) , että portti 10000 on avoin liikenteelle
- Käynnistä **Fiscal Media Server**
- Asenna **Fiscal Media Player**
- määritä **Fiscal Media Serverin** IP-osoite
- testaa yhteys
- jätä ohjelma käyntiin
- Asenna **Fiscal Media Manager**
- Tarkista, että äsken asentamasi **Fiscal Media Player** näkyy luettelossa



17.10.2010

- Lisää käyttäjät (ei välttämätön)
- Lisää käyttäjäryhmät (ei välttämätön)
- Lisää player-ryhmät (ei välttämätön)
- Luo ajastus
- Tallenna ajastus
- Muutaman minuutin kuluttua **Fiscal Media Player** rupeaa näyttämään tekemäsi työjonoa.

Jos **Fiscal Media Player** ei näytä valitsemaasi aineistoa, tarkista kaikkien koneiden päivämäärä- ja kellonaika-asetukset. Tarkista myös tekemäsi aineisto, jotta se on tälläkin hetkellä näytettävissä!